

Restaurátorský záměr

Hlavní oltář sv. Víta v kapli sv. Víta

DRUHÁ POLOVINA 18. STOLETÍ
Kaple sv. Víta za Kopečkem Třeboň

Jaroslav Krejčí

© 2013

Obsah

1. Úvod	str.2
2. Data o památce	str.2
3. Údaje o akci.....	str.2
4. Historické zjištění	str.2
5. Popis památky	str.3
6. Popis památky před restaurováním	str.3
7. Koncepce restaurátorského zásahu.....	str.3
8. Sondážní průzkum	str.4-5
8.1. Vyhodnocení sondážního průzkumu	str.5
9. Restaurátorský záměr.....	str.5-6
10. Vyhodnocení	str.6
11. Fotodokumentace	str.7-13
12. Obrazová příloha	str.14

1. Úvod

Tímto restaurátorským záměrem chceme seznámit investora se stavem před restaurováním a s průběhem prací na památce, s použitím vhodných nástrojů na pozdně barokním oltáři v kapli sv. Víta za Kopečkem. Záměr restaurování památky se bude ubírat takovým směrem, aby nedošlo k jejímu trvalému poškození.

2. Data o památce

Název – Hlavní oltář sv. Víta v kapli sv. Víta , Třeboň-Za Kopečkem
Datace - druhá polovina 18. století
Provenience - Čechy
Autor Josef František Prokyš
Materiály - borový, lipový masiv, křídový podklad,
..... plátkové zlato, barevná polychromie
Technologie - klasická truhlářská konstrukce ,spojená dřevěnými hřebíky a
..... překlátování, doplněná řezanými prvky
Počet - 1 kus
Rozměry V 485 cm Š 260 cm H 80 cm

3. Údaje o akci

Restaurátorský průzkum vypracoval - Jaroslav Krejčí
Vlastník - Městský úřad Třeboň
Odborná spolupráce - Václav Vacek DiS.
Fotodokumentace - Václav Vacek (NikonD5100) formát JPG

4. Historické zjištění

Kaple sv. Víta za Kopečkem, nedaleko města Třeboně, byla postavena ve 2. polovině 18. století. V ní je umístěn pozdně barokní oltář z téhož období, zasvěcený sv. Vítu. Po jeho bocích jsou skulptury dvou světců ,sv. Václava a sv. Haštala . Dílo bylo zhotoveno v dílně Františka Jakuba Prokyše. Byl to český malíř pozdního baroka a rokoka, původně poddaný Martiniců na Prunéřovském panství, byl touto vrchností doporučen řádu sv. Augustina v Třeboni a knížeti Josefu Adamu ze Schwarzenbergu k provedení řady malířských prací. Kníže Schwarzenberg jej z poddanství propustil a F. J. Prokyš se stal nejprve svobodným měšťanem v Třeboni a později, od 60. let 18. století, měšťanem v Českých Budějovicích, kde byl také členem malířského cechu. Hlavním objednatelem věcí byli Schwarzenbergové a církevní hodnostáři, jako P. Franz Kfeller (1726 – 1799), zastávající úřad krumlovského influovaného preláta od roku 1762, opat Bohumír Blanský v klášteře Zlatá Koruna a další.

5. Popis památky

Pozdně barokní oltář se skládá z duté mensy, konvexně a konkávně prohnuté s profilací. Povrch mensy je řešen černým mramorováním s bílými žilkami a střed na mense je doplněn zlatou kartuší s motivem sv. Víta. Pravou a levou stranu mensy obepíná sokl s černým mramorováním s hnědými fleky a bílými žilkami. Na soklu stojí dvě konzoly, na kterých stojí sochy sv. Václav a sv. Haštal. Konzoly a zbytek retabula je pokryt zeleno-hnědým mramorováním. Konzoly a římsa, která pokračuje do tvaru „U“, má tvořit dojem balustrády, z níž vycházejí dva sloupy a dva pilastry, zakončené zlacenou korintskou hlavicí. Na pilastrech jsou jako zdobný prvek použity dva zlacené festony, zachycené v rokaji. Střed oltáře tvoří obraz se segmentovým rámem a s červeno-černým mramorováním, s rokajovými kartušemi. Nad sloupy a pilastry je korunní římsa ve tvaru archivoly, zakončená ve středu dvěma volutami a střed tvoří hlava anděla. Římsa má hnědo-černé mramorování, na římsě stojí štítový nástavec, na okrajích zdobený volutami. Střed a okraje vyplňují andělé (Putti) na stylizovaných obláčcích. Ve středu štítového nástavce je oválný obraz s výjevem sv. Barbory. Mramor na nástavci je zelenohnědý a voluty jsou hnědo-černé. Na mense je postaven tabernákl, na němž jsou umístěny dva krucifixy, oba jsou zlacené. Okraje tabernáku tvoří dvě voluty, na jejichž okrajích sedí dva andělé „světloňši“. Povrchová úprava tabernáku je červeno-hnědé mramorování a dvířka tabernáku jsou mramorovaná červeno-černým mramorem.

6. Popis památky před restaurováním

Památka má místy nekonsolidované spoje a praskliny v horním nástavci a korunní římsa je prasklá na dvou místech. Části architektonických prvků chybí, jako například: akantové lístky na sloupech, články prstů na obou skulpturách a část klobouku na sv. Haštalovi. Sv. Václav má poškozený praporec (druhotně dokreslená říšská orlice). Dále chybí části křídového podkladu na sloupech a na sochách. Celá soklová část při zemi má odpadanou celou polychromii. Dále je na sochách a místy smyté zlato a na mracích se zachovalo pozlacení jen ve fragmentech. Povrch oltáře a skulptur (inkarnát) je pokryt zoxidovaným pokostem, zřejmě na základě přírodní pryskyřice. Památka v předchozí době prošla konzervačním procesem, který byl proveden v roce 2010 a zahrnoval ozáření paprsky gama dvou soch a napuštění celého kompletu konzervačním roztokem na bázi amonných sloučen a kyseliny borité-(Deron-I, Deronit-OHF), ředěné ethylalkoholem a dále petrifikovány roztokem akrylátové pryskyřice-(Solakryl-BMX) napadené hlavičky andělů na nástavci a také zde byly zrestaurovány oba oltářní obrazy a dřevěné vykládané podium.

7. Koncepce restaurátorského zásahu

Restaurátorský zásah bude směřovat k barevné a tvarové obnově a to: Zeslabení vrstvy pokostu, tím se nenaruší barevný ráz památky. Dále bude provedena oprava korunní římsy, vyplnění prasklin v oltáři a budou doplněny chybějící části řezeb. Po té se dozlátí „mraky“ na mat, na štítovém nástavci a provede se retuš zlacení na skulpturách a arch. prvcích.

Podle sondážního průzkumu bude provedena rekonstrukce praporce na soše sv. Václava. Na konec bude provedena závěrečná povrchová úprava.

8. Sondážní průzkum

8.a) Mensa

Sonda č.1 zobrazuje vrstvu pokostu.

Sonda č.2 zobrazuje odstranění vrstvy pokostu směsí rozpouštědel na vrstvu polychromie.

8.b) Soklová část

Sonda č.1 zobrazuje vrstvu pokostu na zlaceném prvku.

Sonda č.2 zobrazuje sejmutí vrstvy pokostu na zlaceném prvku.

Sonda č.3 zobrazuje vrstvu pokostu na polychromii

Sonda č.4 zobrazuje zeslabení vrstvy pokostu

Sonda č.5 zobrazuje sejmutí vrstvy pokostu na vrstvu polychromie

8.c) Římsa na soklové části

Sonda č.1 zobrazuje vrstvu pokostu na soklové římse.

Sonda č.2 zobrazuje sejmutí vrstvy pokostu na vrstvu polychromie.

8.d) Výplň soklové části

Sonda č.1 zobrazuje vrstvu pokostu

Sonda č.2 zobrazuje zeslabení vrstvy pokostu

Sonda č.3 zobrazuje omytí vrstvy pokostu na vrstvu polychromie

8.e) Anděl světloňoš

Sonda č.1 zobrazuje vrstvu pokostu na inkarnátu

Sonda č.2 zobrazuje zeslabení vrstvy pokostu na inkarnátu

Sonda č.3 zobrazuje omytí vrstvy pokostu na vrstvu polychromie

8.f) Pilastr a desková výplň retabula

Sonda č.1 zobrazuje vrstvu pokostu na pilastru

Sonda č.2 zobrazuje zeslabení vrstvy pokostu

Sonda č.3 zobrazuje omytí vrstvy pokostu na vrstvu polychromie

Sonda č.4 zobrazuje zeslabení vrstvy pokostu na desce

Sonda č.5 zobrazuje omytí vrstvy pokostu na vrstvu polychromie

8.g) Břík sloupu

Sonda č.1 zobrazuje vrstvu pokostu na bříku

Sonda č.2 zobrazuje zeslabení vrstvy pokostu

Sonda č.3 zobrazuje omytí vrstvy pokostu na vrstvu polychromie

8.h) Tabernákl

Sonda č.1 zobrazuje vrstvu pokostu na tabernáklu

Sonda č.2 zobrazuje zeslabení vrstvy pokostu

Sonda č.3 zobrazuje omytí vrstvy pokostu na vrstvu polychromie

8.i) Římsa nad hlavicí pilastru a sloupu

Sonda č.1 zobrazuje vrstvu pokostu na tabernáklu

Sonda č.2 zobrazuje zeslabení vrstvy pokostu

Sonda č.3 zobrazuje omytí vrstvy pokostu na vrstvu polychromie

8.j) Korunní římsa

Sonda č.1 zobrazuje vrstvu pokostu na římse

Sonda č.2 zobrazuje zeslabení vrstvy pokostu

Sonda č.3 zobrazuje omytí vrstvy pokostu na vrstvu polychromie

8.k) Praporec- sv.Václav

Sonda č.1 zobrazuje vrstvu podkladu (dřevo)

Sonda č.2 zobrazuje po sejmutí vrstvy degradovaného stříbra vrstvu podkladové křídly

Sonda č.3 zobrazuje vrstvu degradovaného plátkového stříbra po sejmutí práškového hliníku

Sonda č.4 zobrazuje po sejmutí černé barvy z části křídla orlice na vrstvu plátkového stříbra

Sonda č.5 zobrazuje po sejmutí práškové bronzky vrstvu (fragment)

Sonda č.6 vrstva sekundárního nátěru práškovou bronzí

8.1 Vyhodnocení sondážního průzkumu: sondáž na oltáři nám prokázala použití pokostu na přírodní bázi. A dále bylo zjištěno, že při použití ze škály rozpouštědel nám pokost bobtnaly-alkoholy, ketony, terpeny a rozpouštěly-aminy a chlorované uhlovodíky. Také bylo zjištěno, že na polychromii je použit neurčený druh tempery, protože jí žádné rozpouštědlo nebobtnalo ani nerozpouštělo, což by se u olejové barvy nestalo. Sondy na praporci nám potvrdily vrstvu plátkového stříbra pod černou olejovou barvou. Stejně uměleckořemeslné provedení jako je naštitu. Pro upřesnění složení pokostu a polychromie by se musely případně provést rozbor. Umístění sond podle abecedy po objektu¹.

9. Restaurátorský záměr

Etapa I. Provedení fotodokumentace, záměr, sondážní průzkum, rozbor barev

Etapa II. Demontáž odnímatelných částí z oltáře

Etapa III. Očištění

III.1 Od prachového depozitu

III.2 Sejmutí zoxidovaného pokostu z mramorování a inkarnátu skulptur

III.3 Sejmutí sekundárních přemalů – (práškový bronz, hliník) z praporce

Etapa IV. Dořezba chybějících částí na pilastrech a sloupech

Etapa IV.1 Zrekonstruování a vyřezání konečků prstů na skulpturách

Etapa V. Oprava a zpevnění konstrukce, doplnění praskliny v korunní římsě a přizpůsobení výsavy tvaru

Etapa VI. Zaizolování odpadných míst v podkladu na původním křídlování

Etapa VII. Napuštění křídlovým „tremkem“, nové výsavy a nově dodělané prvky

Etapa VIII. Nános křídlového podkladu

Etapa IX. Reparování a broušení křídlového podkladu

Etapa X. Nátěr křídlovým „lešem“

Etapa XI. Višování (vyhlazení křídlového podkladu)

Etapa XII. Nátěr polimentu na místa, která se budou zlatit

Etapa XIII. Pokládání zlata- ryzostí zlata 24. Kr

Etapa XIV. Leštění zlata

Etapa XV. „Martýrování“ částí zlacení na mat

Etapa XVI. Retuš poškozených zlacených ploch na oltáři a skulpturách

Etapa XVII. Retuš poškozeného mramorování

¹ Viz: obrazová příloha str. 14

Etapa XVIII. Rehabilitace štítu a rekonstrukce praporce na soše sv. Václava (konzultace návrhů s pracovníkem NPÚ.)

Etapa XIX. Konečná povrchová úprava mramorování a inkarnátu skulptur vosko-pryskyřičným pokostem. (Upřesnění s pracovníkem NPÚ.)

Etapa XX. Umístění demontovaných částí zpět na oltář

11. Vyhodnocení

Na památce byl proveden vizuální a sondážní průzkum, který odkryl odlišnou barevnost mramorů po omytí pokostu. Může se usuzovat, že pokost mohl být záměrně přibarven. Z pohledu historického by to mohlo být, protože v pozdním baroku, respektive v navazujícím rokoku, byly takové tendence. Iluze mramoru na oltáři je velice zdařilá. Otázkou je, proč ale tímto pokostem, který měl měnit opticky například světle modrou barvu na odstín zeleného mramoru byl natřen i inkarnát skulptur. Z toho vyplývá, že by se mělo v následné rehabilitaci polychromie hledat řešení kompromisu, aby nedošlo k nevratnému poškození památky, protože nevíme, jestli se nejedná o sekundární zásah.

Dále nám průzkum prokázal původní skladbu zbarvení praporce na soše sv. Václava. Tímto bych doporučoval provést restauraci praporce podle zjištěné sondáže.

Kontakt:

Jaroslav Krejčí mob.tel. 603 847 033
Vlkonice čp. 116
Vacov 384 86

Ve Vacově 14.2. 2013

Vyhotovil :

Jaroslav Krejčí

12. Fotodokumentace



Celkový pohled na oltář



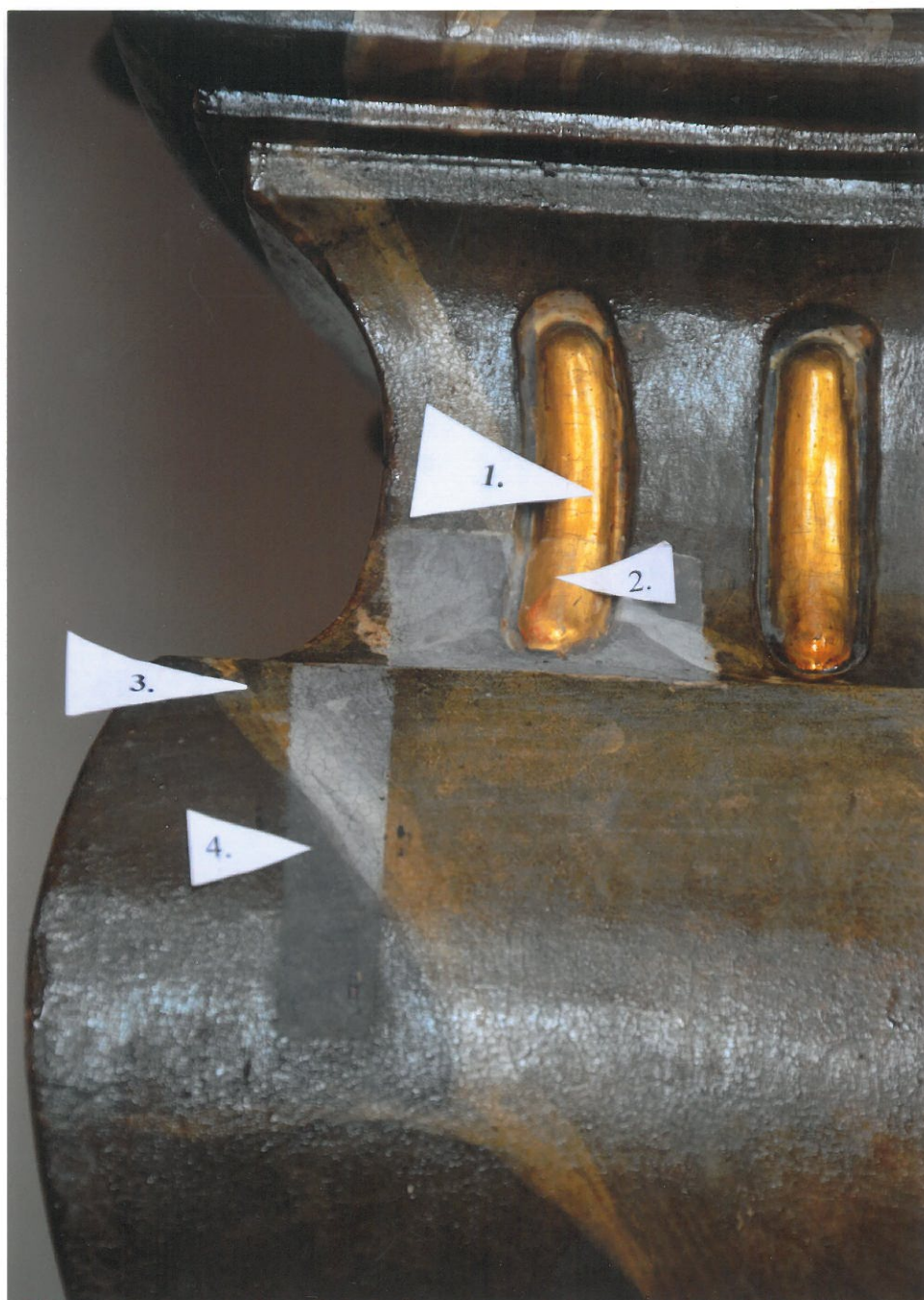
Pohled na chybějící části akantu na sloupu



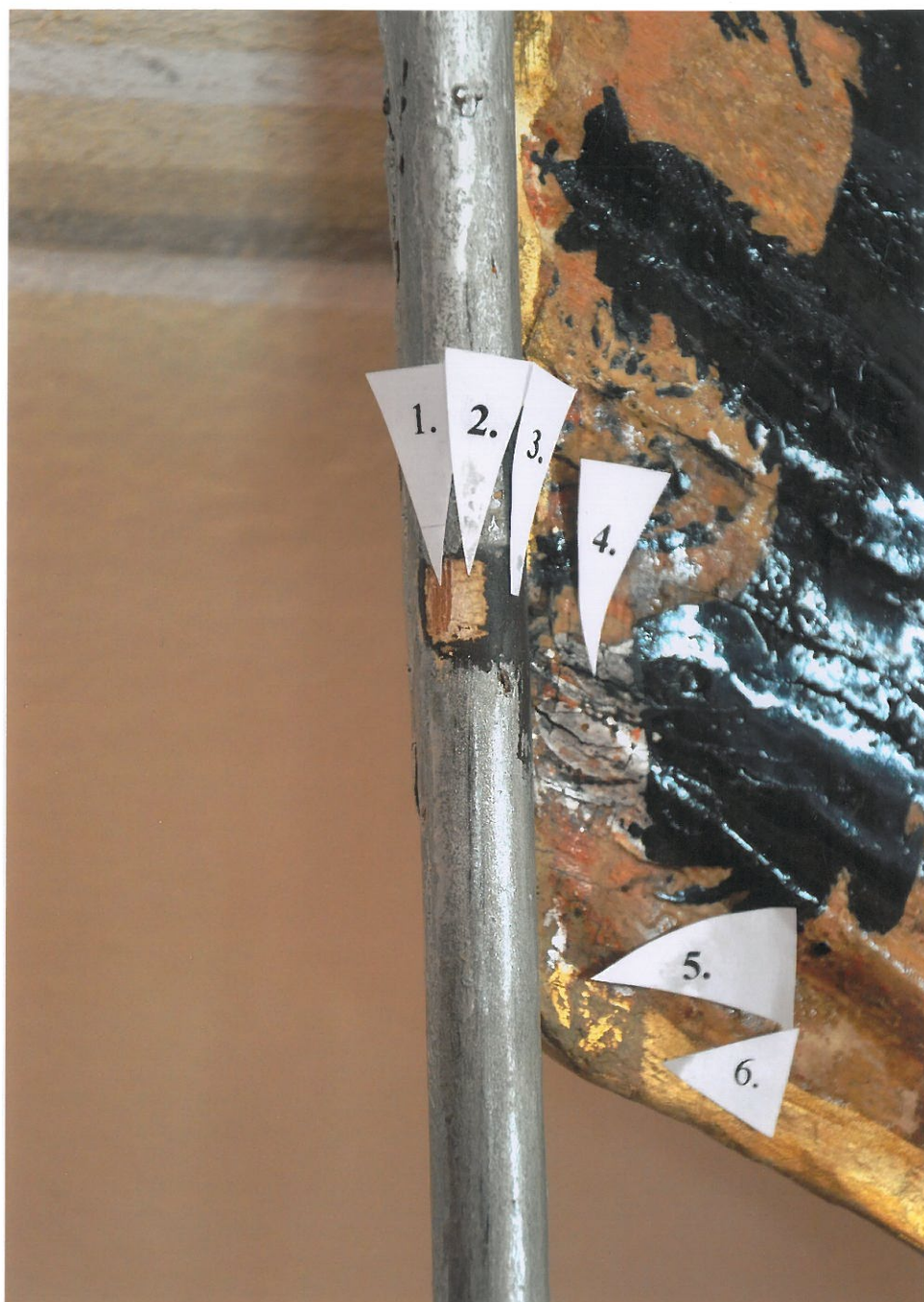
Pohled na chybějící části akantu na pilastru



Celkový pohled na sochu sv. Václava

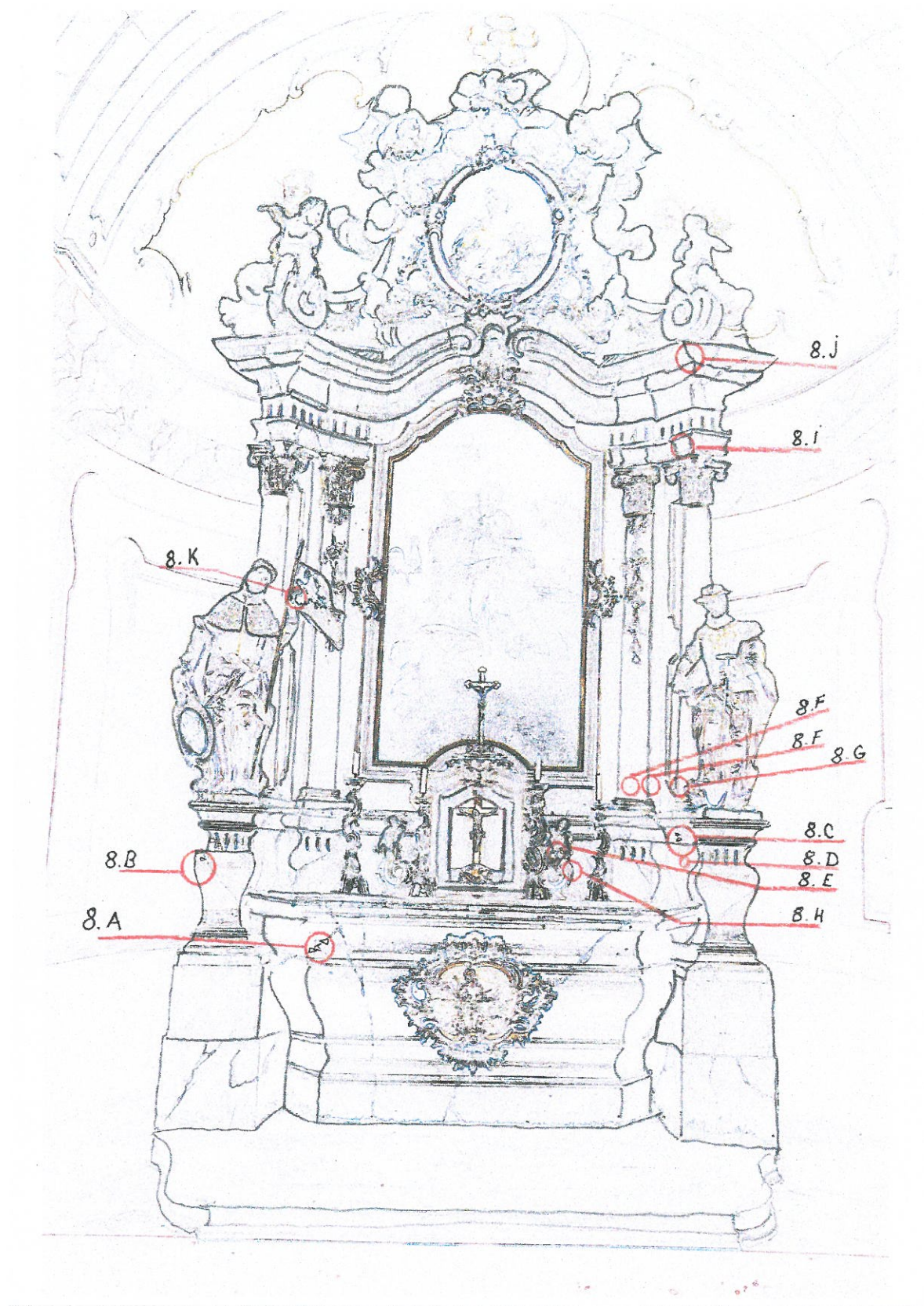


Sonda-soklová část



Sonda- praporec sv. Václava

Obrazová příloha



Rozložení sond